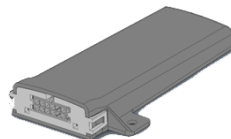


# ThermoConnect TCon2



|           |                                                        |          |
|-----------|--------------------------------------------------------|----------|
| <b>DE</b> | <b>Bedienungs- und<br/>Installationsanweisung.....</b> | <b>2</b> |
|-----------|--------------------------------------------------------|----------|




---





## Inhaltsverzeichnis

|   |                                       |   |    |                                              |    |
|---|---------------------------------------|---|----|----------------------------------------------|----|
| 1 | Zu diesem Dokument.....               | 3 | 10 | Installation und elektrischer Anschluss..... | 6  |
| 2 | Gewährleistung und Haftung.....       | 3 | 11 | Stecker zur Anbindung am Heizgerät.....      | 8  |
| 3 | Allgemeine Sicherheitshinweise.....   | 3 | 12 | QR-Code-Aufkleber.....                       | 8  |
| 4 | Bestimmungsgemäße Verwendung.....     | 4 | 13 | Erstinbetriebnahme.....                      | 9  |
| 5 | Steuerung.....                        | 4 | 14 | Gesetzliche Bestimmungen für den Einbau..... | 10 |
| 6 | Taster.....                           | 4 | 15 | CE-Konformitätserklärung.....                | 10 |
| 7 | App für Mobiltelefone.....            | 5 | 16 | Technische Daten.....                        | 10 |
| 8 | My WebastoConnect Web-Service.....    | 5 | 17 | Abmessungen.....                             | 11 |
| 9 | Verbindung mit dem Mobilfunknetz..... | 5 |    |                                              |    |

## 1 Zu diesem Dokument

### 1.1 Verwendung von Symbolen und Hervorhebungen

Texte mit dem Symbol  verweisen auf separate Dokumente, die beigelegt sind oder bei Webasto angefragt werden können.

Texte mit dem Symbol  verweisen auf technische Besonderheiten. Texte mit dem Symbol  verweisen auf mögliche Sachschäden, Unfall- oder Verletzungsgefahr. Texte mit dem Symbol  beschreiben eine Handlungsanweisung. Texte mit dem Symbol  beschreiben eine Handlung.

### 1.2 Umgang mit diesem Dokument

- Vor Betreiben des ThermoConnect die vorliegende Bedienungs- und Einbauanweisung und die Bedienungsanweisung des Heizgeräts lesen und befolgen.
- Diese Bedienungs- und Einbauanweisung an nachfolgende Besitzer oder Benutzer des Geräts weitergeben.


### 1.3 Zweck des Dokuments

Diese Bedienungs- und Einbauanweisung ist Teil des Produkts und enthält für den Nutzer Informationen zur sicheren Bedienung des ThermoConnect TCon2 .

In dieser Bedienungs- und Einbauanweisung werden alle Funktionen des Bedienelements erklärt.

#### HINWEIS

Die tatsächliche Verfügbarkeit der Funktionen ist abhängig vom jeweils installierten Heizgerät.

 Bedienungs- und Einbauanweisung des Heizgeräts und die darin enthaltenen Sicherheitshinweise aufmerksam lesen und beachten.

## 2 Gewährleistung und Haftung

Webasto übernimmt keine Haftung für Mängel und Schäden, die darauf zurückzuführen sind, dass Einbau- und Bedienungsanweisungen nicht beachtet wurden. Dieser Haftungsausschluss gilt insbesondere in folgenden Fällen:

- Beschädigungen am Gerät durch mechanische Einflüsse
- Einbau durch ungeschultes Personal
- Bei Nichtbeachtung Inspektions- und Wartungsanweisungen
- Umbau des Geräts ohne Zustimmung von Webasto
- Unsachgemäße Verwendung.
- Nicht von einer Webasto Service-Werkstatt ausgeführte Reparaturen

- Einbau ohne geeigneten Werkzeuge und Ausrüstungen.

## 3 Allgemeine Sicherheitshinweise

### **GEFAHR** **Explosionsgefahr**

In Umgebungen mit brennbaren Dämpfen, brennbarem Staub und Gefahrgut (z. B. Tankstellen, Tankanlagen, Kraftstoff-, Kohlen-, Holz- oder Getreidelager).

- ▶ Heizgerät nicht einschalten oder betreiben.

### **GEFAHR** **Vergiftungs- und Erstickungsgefahr**

Heizgerät nicht betreiben in geschlossenen Räumen ohne Abgasabsaugung.

- ▶ Heizgerät nicht einschalten oder betreiben, auch nicht mit programmierbarem Heizstart.

### **GEFAHR** **Brandgefahr**

Brennbare Materialien oder Flüssigkeiten im Warmluftstrom (Luftheizgeräte).

- ▶ Warmluftstrom frei halten.

## **GEFAHR** **Verletzungsgefahr durch defektes Gerät**

Ein defektes ThermoConnect TCon2 nicht betreiben und durch Entfernen der Sicherung außer Betrieb setzen bei:

- ▶ länger anhaltender starker Rauchtentwicklung
- ▶ ungewöhnlichen Brennergeräuschen
- ▶ Kraftstoffgeruch
- ▶ ständigen Störabschaltungen mit Fehlermeldungen (Blinkcode)
- ▶ beschädigtem Heizgerät

⇒ Webasto Service-Werkstatt kontaktieren.

## **4 Bestimmungsgemäße Verwendung**

Das Bedienelement ThermoConnect TCon2 ist derzeit für folgende Anwendungen freigegeben:

Das Ein- und Ausschalten von Webasto Luft- bzw. Wasserheizgeräten.

Das ThermoConnect TCon2 hat eine integrierte GPS Antenne und eine eSIM (embedded SIM).

## **5 Steuerung**

Zur Bedienung des Luft- bzw. Wasserheizgeräts gibt es 3 Möglichkeiten:

- Mit dem beiliegenden Taster.

- Mit der ThermoConnect-App auf einem Mobiltelefon.
- Von der „My WebastoConnect“-Webseite aus.

## **6 Taster**

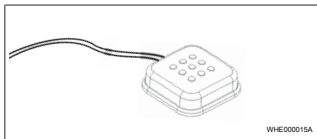


Abb. 1

Der Taster muss sich im Sicht- und Bedienbereich des Fahrers befinden. Den Taster an einem sichtbaren und gut zugänglichen Stelle einbauen. Der Taster schaltet das Luft- bzw. Wasserheizgerät mit einer voreingestellten Dauer (60 Minuten) ein bzw. aus.

- ▶ Zum Einschalten des Luft- bzw. Wasserheizgeräts den Taster drücken.

Die voreingestellte Standard-Dauer kann bei Bedarf geändert werden. Siehe Kapitel 8 "My WebastoConnect Web-Service" auf Seite 5.

Die Beleuchtung des Tasters zeigt den Zustand an:

- LED leuchtet nicht - Heizgerät ausgeschaltet
- LED blinkt Grün - Das ThermoConnect TCon2 ist nicht angeschlossen, sucht ein Netz oder führt einen Neustart aus
- LED leuchtet Grün - Heizgerät eingeschaltet

Der ThermoConnect TCon2 Empfänger lässt sich mit dem Taster neu starten und zurücksetzen.

- Neustart siehe Kapitel 6.1 "Neustart" auf Seite 4.
- Zurücksetzen siehe Kapitel 6.2 "Einstellungen zurücksetzen" auf Seite 5.

### **6.1 Neustart**

- ▶ Taster drücken und 10 s lang gedrückt halten.
- ▶ Taster loslassen.
- Das ThermoConnect TCon2 wird neu gestartet.
- Die Beleuchtung des Tasters blinkt, während das ThermoConnect TCon2 neu startet.

## 6.2 Einstellungen zurücksetzen

### HINWEIS

Beim Zurücksetzen der Einstellungen werden folgende Schritte ausgeführt: Verbindungseinstellungen werden auf Werkseinstellungen zurückgesetzt. Gepaarte Benutzer und Mobiltelefonnummern von Benutzern werden gelöscht. Alle eingestellten Timer und Positionereignisse werden gelöscht.

Prozedur, um auf Werkseinstellungen zurück zu setzen:

- ▶ Taster drücken und 10 s lang gedrückt halten.
- ▶ Taster loslassen.
- ▶ Taster 3 Mal drücken, während die Beleuchtung des Tasters blinkt.

## 7 App für Mobiltelefone

### HINWEIS

Installation der App siehe Kapitel 13.1 "App auf dem Mobiltelefon installieren" auf Seite 9.

### HINWEIS

Mit der App können nicht alle Einstellungen vorgenommen werden. Im Web-Service sind mehr Einstellungen möglich. Siehe Kapitel 8 "My WebastoConnect Web-Service" auf Seite 5.

Das ThermoConnect TCon2 wird über die ThermoConnect App gesteuert. Diese wird mit einem kompatiblen Mobiltelefon bedient, das mit dem Netz verbunden ist.

## 8 My WebastoConnect Web-Service

### HINWEIS

Alle App-Einstellungen stehen auch in My WebastoConnect zur Verfügung und werden automatisch synchronisiert. Im My WebastoConnect Web-Service gibt es zu jeder Einstellung eine kontextbezogene Hilfe.

ThermoConnect TCon2 -Einstellungen lassen sich mit dem My WebastoConnect Web-Service bearbeiten

## 9 Verbindung mit dem Mobilfunknetz

Zur Verwendung des ThermoConnect TCon2 wird ein Mobiltelefon mit der ThermoConnect App benötigt. Weitere Informationen siehe Kapitel 13.1 "App auf dem Mobiltelefon installieren" auf Seite 9. Zur

Benutzung dieses Geräts ist ein aktives ThermoConnect-Abonnement erforderlich. Dafür fällt eine Abonnementgebühr an.

### 9.1 Abonnement

Vor Auslaufen des Abonnements wird eine Erinnerung an die ThermoConnect App und / oder an die E-Mail-Adresse des Benutzers (wenn in My WebastoConnect angegeben) verschickt.

### 9.2 Abonnement-Verlängerung

#### HINWEIS

Wird das Abonnement nicht vor Ablauf der Laufzeit verlängert, so wird der Service deaktiviert. Um den Service wieder zu aktivieren, fällt eine Reaktivierungsgebühr an.

Das laufende Abonnement kann im My WebastoConnect Web-Service überprüft und verlängert werden.

## 10 Installation und elektrischer Anschluss

### 10.1 Lieferumfang

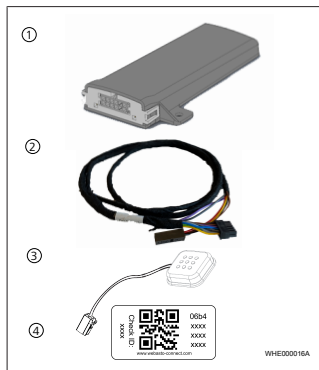


Abb. 2

- ① ThermoConnect TCon2
- ② Kabelbaum
- ③ Taster (mit Beleuchtung und Temperatursensor)
- ④ QR-Code-Aufkleber (2x)

Nicht abgebildet:

- Klettaufkleber (2x)
- Bedienungs- und Einbauanweisung

### 10.2 Anschlüsse

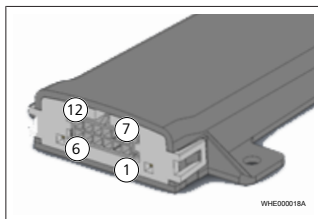


Abb. 3

- ① Schwarz - Schaltausgang (0,5 A, Pegel wie Versorgungsspannung bei Steuerung)
- ② Braun - Masse
- ③ Nicht belegt
- ④ Blau - Taster mit integriertem Temperatursensor
- ⑤ Grau - Schalteingang 1 (+0 V...+32 V, min. Impedanz 10 kΩ, hoher Pegel > 5 V, niedriger Pegel < 0,5 V)
- ⑥ Nicht belegt
- ⑦ Rot - Versorgungsspannung (+9 V...+32 V)

- ⑧ Braun - Taster, Masse
- ⑨ Grün - Taster, LED Beleuchtung
- ⑩ Grau - Taster, Schaltkontakt
- ⑪ Gelb - W-BUS
- ⑫ Nicht belegt

### 10.3 Einbauposition

#### HINWEIS

Das Gerät nicht im Graubereich, wie in Abb. 4 dargestellt, installieren.

#### HINWEIS

Die Fahrzeuge mit spezieller Verglasung, wie zum Beispiel Frontscheibenheizung oder auch Sonnenschutzverglasung können den Empfang des ThermoConnect TCon2 beeinflussen. Bei Fahrzeugen mit solch einer Ausstattung wird empfohlen das ThermoConnect TCon2 seitlich an der Instrumententafel zu installieren.

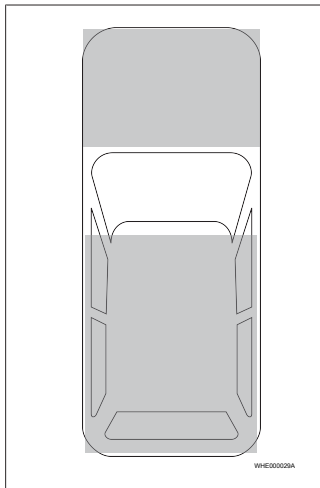


Abb. 4

## 10.4 Einbau des Geräts

- ▶ Einen Einbauort für das ThermoConnect TCon2 auswählen:
- Das ThermoConnect TCon2 nur auf ebenen Oberflächen einbauen, damit sich das Gehäuse nicht verbiegt.

- Das ThermoConnect TCon2 im Fahrzeuginnenraum, an einem trockenen und geschützten Ort einbauen.
- Empfohlen wird der Einbau unter dem Armaturenbrett – möglichst hoch - auf der Fahrerseite.
- ▶ Den Einbauort des ThermoConnect TCon2 in der Grafik in Abb. 4 einzeichnen.

## 10.5 Einbau des Tasters

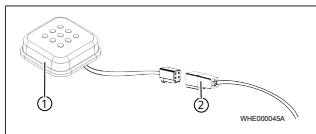


Abb. 5

① Taster

② Kabelbaum



### HINWEIS

Den Stecker nicht vom Kabel trennen.



### HINWEIS

Der Taster muss eingebaut werden.



### HINWEIS

Der Taster beinhaltet einen Temperatursensor. Am Einbauort muss die Luft frei um den Taster zirkulieren können, der Taster muss aber vor dem direkten Luftstrom der Lüftung geschützt sein.

Der Taster hat vier Funktionen:

1. Heizgerät ein-/ausschalten.
  2. Bestätigung neuer Benutzer.
  3. Temperaturmessung.
  4. Zurücksetzen oder Neustart vornehmen, siehe Kapitel 6.1 "Neustart" auf Seite 4/ Kapitel 6.2 "Einstellungen zurücksetzen" auf Seite 5.
- ▶ Den ThermoConnect TCon2 Kabelbaum anschließen.
  - ▶ Den Taster an einer gut zugänglichen Stelle in einem geschützten Bereich einbauen.
  - Die Beleuchtung muss während des Betriebs stets sichtbar sein.

## 10.6 Einbau des Kabelbaums

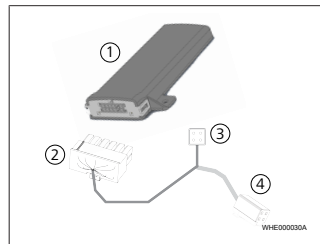


Abb. 6

- ① ThermoConnect TCon2
- ② Hauptstecker
- ③ Heizgerätestecker
- ④ Tasteranschluss

#### HINWEIS

Das ThermoConnect TCon2 nur mit dem ThermoConnect TCon2-Kabelbaum einbauen.

### 10.7 Kompatibilität mit anderen Webasto Bedienelementen

Das ThermoConnect TCon2 kann im W-Bus Verbund mit den meisten Webasto Bedienelementen gekoppelt werden und gibt auch immer den richtigen Betriebsstatus aus. (Verfügbar ab November 2019, Update erfolgt auf dem Empfänger automatisch.) Die Ausnahme ist bei dem Telestart. Ein Einschalten der Heizung über Telestart, bewirkt keine Anzeige des eingeschalteten Heizgerätes auf der mobilen wie auch web-basierten App.

### 11 Stecker zur Anbindung am Heizgerät

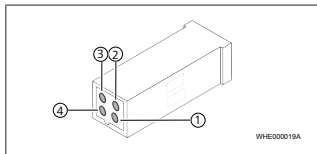


Abb. 7

- ① Gelb - W-Bus
- ② Schwarz - Analog
- ③ Rot - Pin 30, Spannungsversorgung
- ④ Braun - Pin 31, Masse

☰ Siehe auch Heizgeräte-Kabelbaum.

### 12 QR-Code-Aufkleber



Abb. 8

Der QR-Code-Aufkleber wird benötigt, um die ThermoConnect App mit dem ThermoConnect TCon2 -Gerät zu koppeln.

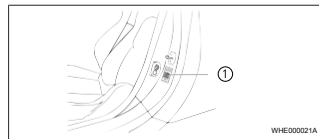


Abb. 9

- ▶ Einen Aufkleber an einer Stelle anbringen, wo er mit dem Mobiltelefon eingescannt werden kann. Zum Beispiel an der A-Säule oder B-Säule des Fahrzeugs, seitlich am Armaturenbrett oder am Deckel des Sicherungskastens.
- ▶ Den anderen Aufkleber auf die Rückseite dieses Dokuments aufkleben.



## 13 Erstinbetriebnahme

### 13.1 App auf dem Mobiltelefon installieren



Abb. 10

Beispiel der App auf einem Mobiltelefon

- ▶ Kontrollieren, dass das Mobiltelefon mit dem Netz verbunden ist (Internetverbindung muss vorhanden sein).
- ▶ Den entsprechenden App-Store aufrufen.
- ▶ Nach „ThermoConnect“ suchen. Die App ist im Apple App Store und bei Google Play erhältlich. Dieser Schritt kann auch durch Verwendung des QR-Codes ausgeführt werden.

– Apple App Store siehe Abb. 11

– Google Play siehe Abb. 12



Abb. 11



Abb. 12

- ▶ Die ThermoConnect App auf dem Mobiltelefon installieren.
- ▶ Das Mobiltelefon entsprechend der Anleitung in der App mit dem ThermoConnect TCon2 verbinden. Siehe Kapitel 13.2 "Mobiltelefon verbinden" auf Seite 9.

### 13.2 Mobiltelefon verbinden

- ✓ Installieren Sie zunächst die ThermoConnect App.

### Schritt 1 von 4



Abb. 13

- ▶ App durch Antippen des Webasto-Icons aufrufen.

### Schritt 2 von 4

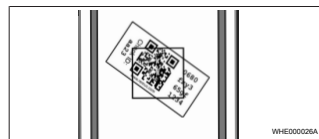


Abb. 14

- ▶ Den QR-Code mit dem Mobiltelefon einscannen. Der QR Code sollte am Fahrzeug und auf der Rückseite dieser Bedienungsanleitung angebracht sein. Alternativ ist der QR Code auch auf dem Empfänger angebracht. (Siehe Kapitel 12 "QR-Code-Aufkleber" auf Seite 8).

**Schritt 3 von 4**

Abb. 15

Es kann nun ein beliebiger Name für den ThermoConnect TCon2 eingegeben und durch Antippen von "OK" bzw. "Erstellen" bestätigt werden.

**Schritt 4 von 4**

- ▶ ThermoConnect TCon2 ist nun verbunden und einsatzbereit. Weitere Informationen siehe „<https://www.webasto-comfort.com>“.

**13.3 Benutzerverwaltung**

Das ThermoConnect TCon2 kann von mehreren Benutzern (bis zu 10) verwendet werden. Beim Hinzufügen eines neuen Benutzers (siehe Kapitel 13.2 "Mobiltelefon verbinden" auf Seite 9) wird eine ID-Mitteilung des neuen Benutzers benötigt. Bestehende Benutzer empfangen diese Mitteilung als Benachrichtigung in ihrer ThermoConnect App und müssen den neuen Benutzer bestätigen oder ablehnen. Hat ein Benutzer ein neues Mobiltelefon und versucht diese

ohne Zugriff auf das zuvor gekoppelte Telefon zu koppeln, kann die Bestätigung über den Taster erfolgen: Dazu den Taster 10 s lang gedrückt halten.

**14 Gesetzliche Bestimmungen für den Einbau****Regelung Genehmigungsnummer**

|         |                  |
|---------|------------------|
| ECE R10 | E17 10R - 050151 |
|---------|------------------|

Die Bestimmungen dieser Regelungen sind im Geltungsbereich der EU-Richtlinie 70/156/EWG und/oder EG/2007/46 (für neue Fahrzeugtypen ab 29.04.2009) bindend und sollten in Ländern, in denen es keine speziellen Vorschriften gibt, ebenfalls beachtet werden! Die Nichtbeachtung der Einbauanweisung und der darin enthaltenen Hinweise führt zum Haftungsausschluss seitens Webasto.



WEEE-Richtlinie Dieses Produkt darf nicht mit dem normalen Haushaltsmüll entsorgt werden.

Entsorgen Sie dieses Produkt entsprechend den anwendbaren Vorschriften und Bestimmungen. Informationen über die fachgerechte Entsorgung erhalten Sie bei

kommunalen Behörden, dem zuständigen Wertstoffhof und/ oder Ihrem lokalen Vertriebspartner.

**15 CE-Konformitätserklärung**

Webasto erklärt hiermit, dass das ThermoConnect TCon2 als Gerät mit Funkübertragung den Anforderungen der Richtlinie 2014/53/EU entspricht. Die vollständige EU-Konformitätserklärung ist im Downloadbereich auf „Webasto Technischer Service“ abrufbar, unter Produkttyp „Bedienelemente“ und Produkt „ThermoConnect“.

**16 Technische Daten**

| ThermoConnect TCon2                      | Werte           |
|------------------------------------------|-----------------|
| Betriebsspannung [V]                     | 9 bis 32        |
| Stromaufnahme [mA]                       | < 5 (Ruhestrom) |
| Schutzklasse                             | IP42            |
| Betriebs-/Lagertemperatur Empfänger [°C] | -40 bis +85     |

## 17 Abmessungen

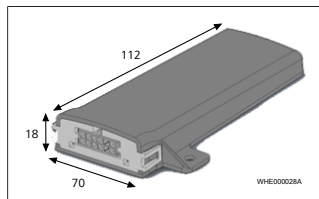


Abb. 16  
Alle Maßangaben in mm.

Dies ist die Originalanweisung. Die deutsche Sprache ist verbindlich. Sollten Sprachen fehlen, können diese angefordert werden. Die Telefonnummer des jeweiligen Landes entnehmen Sie bitte dem Webasto Servicestellen-Faltblatt oder der Webseite Ihrer jeweiligen Webasto Landesvertretung.







Webasto Thermo & Comfort SE  
Postfach 1410  
82199 Gilching  
Germany

Company address:  
Friedrichshafener Str. 9  
82205 Gilching  
Germany



[www.webasto.com](http://www.webasto.com)